

Aneks 3: Indikatori održivosti

Indikator br. 1

TEMA: **ŽIVOTNA SREDINA - VODA**
 INDIKATOR: **Kvalitet površinskih voda**

Prema rezultatima merenja kvaliteta površinskih i podzemnih voda, tokom 2011. godine, zahtevani kvalitet vode reke Kereš je II kategorija, dok je stvarna klasa VK stanje, odnosno najzagađenije i potpuno neupotrebljive vode. Među najveće industrijske zagađivače po količini otpadnih voda spadaju: Fresh&Co, Pionir, Mlekara, Sever i Veterinarski zavod

Indikator br. 2

TEMA: **ŽIVOTNA SREDINA - VODA**
 INDIKATOR: **Upravljanje otpadnim vodama u gradskim sredinama**

Upravljanje otpadnim vodama u gradskim sredinama	primarno	sekundarno i tercijerno	bez prečišćavanja
Republika Srbija 2007	1%	7%	92%
Grad Subotica 2011	23.040 m ³ 0,2%	11.351.532 m ³ 99,98%	-

UPOV u Subotici prečišćava otpadnu vodu pored primarnog i sekundarnog prečišćavanja i smanjenjem sadržaja N i P (tercijerno prečišćavanje) i to od ukupno pristigle vode na prečištač 11.351 523 m³, primarno je obrađeno 23.040 m³ (taloženjem 0,2%) a ostatak tercijerno.

Indikator br. 3

TEMA: **ŽIVOTNA SREDINA - VAZDUH**
 INDIKATOR: **Broj dana sa lošim kvalitetom vazduha**

		2006	2007	2008	2009
S02	Srednja vrednost	2	5	5	3
	Broj dana > GVI (50µg/m ³)	0	0	0	0
	Maks. dnevna vrednost	37	83	26	25
Dim (Čađ)	Srednja vrednost	30	26	41	15
	Broj dana > GVI (50µg/m ³)	47	60	29	9
	Maks. dnevna vrednost	267	130	149	96
NO2	Srednja vrednost	23	23	35	14
	Broj dana > GVI (60µg/m ³)	0	1	0	0
	Maks. dnevna vrednost	85	100	81	37

Izvor – Agencija za zaštitu životne sredine: “Izveštaj o stanju životne sredine u Republici Srbiji za 2006. – 2009. godinu”

Na kvalitet vazduha u Gradu najveći uticaj ima prašina sa poljoprivrednih zemljišta koja nisu prekrivena višegodišnjom vegetacijom, a ne postoji i odgovarajući zaštitni zeleni pojas oko naseljenih mesta. I pored sve veće gasifikacije grada, sagorevanje fosilnih i drugih čvrstih goriva i dalje predstavlja značajan vid grejanja tokom zimskog perioda. Tranzitni saobraćaj prolazi kroz centar grada što, u toplim danima bez vetra, predstavlja ozbiljan izvor zagađenja vazduha. Kako još ne postoji katastar zagađivača, nije moguće utvrditi pojedinačna industrijska postrojenja koja imaju značajniju emisiju.

Indikator br. 4

TEMA: ŽIVOTNA SREDINA – KORIŠĆENJE ZEMLJIŠTA I BIODIVERZITET
INDIKATOR: Zaštićene oblasti

Zaštićene oblasti	ha	%
Republika Srbija	522138	5.91
Grad Subotica	7083,04	7.03
Grad Subotica – sa zaštićenim zonama	12087,39	12.00

Na teritoriji Grada Subotice nalazi se dva specijalna rezervata prirode (SRP «Ludaško jezero», SRP «Selevenjske pustare»), jedan predeo izuzetnih odlika (PIO «Subotička peščara» i jedan park prirode (PP «Palić»). Područja su stavljena su pod zaštitu radi očuvanja biološke i predeone raznovrsnosti, očuvanja prirodnih i stvorenih vrednosti prostora i očuvanja ugroženih vlažnih, peščarskih, stepskih i zaslanjenih staništa Panonskog basena. Predstavljaju značajna mesta za gnežđenje, ishranu i odmaranje ptica na njihovom migratornom putu. Zbog svog geografskog položaja, imaju funkciju važnih prekograničnih ekoloških koridora.

(Napomena: u prikazane površine pod zaštitom u Specijalnom rezervatu prirode “Selevenjske pustare” uračunati su samo delovi na području grada Subotica, dok je površina koja pripada opštini Kanjiža izostavljena)

Indikator br. 5

TEMA: ŽIVOTNA SREDINA – KORIŠĆENJE ZEMLJIŠTA
INDIKATOR: Napušteno i zagađeno zemljište

Napušteno i zagađeno zemljište	ha	%
Republika Srbija		
Grad	132	1.31

“Zorka” – 57 ha

Deponija “Aleksandrovačka Bara” – 32 ha

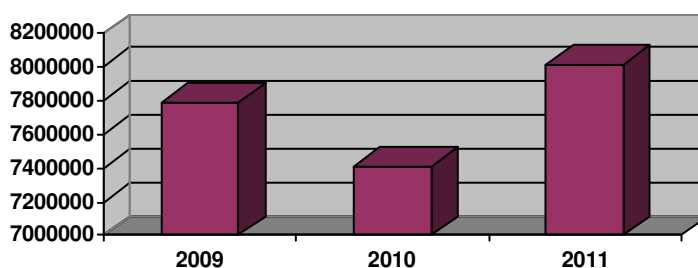
Divlje deponije – na 53 lokacije – 43 ha

Indikator br. 6

TEMA: ŽIVOTNA SREDINA – LOKALNI SISTEM PREVOZA
INDIKATOR: Javni prevoz

Javni prevoz	2009	2010	2011
Broj putnika u lokalnom putničkom saobraćaju	7.795.020	7.415.201	8.012.315

Broj putnika u lokalnom saobraćaju



Ukupan broj putnika u lokalnom saobraćaju dosta oscilira iz godine u godinu. U 2010. godini ukupan broj putnika je opao za oko 380.000 u odnosu na 2009. godinu, dok je u 2011. godini porastao za oko 600.000 u odnosu na 2010. godinu.

U gradu postoji organizovan lokalni sistem prevoza putnika. Prevoz putnika vrši JP "Suboticatrans", čija mreža linija gradskog saobraćaja broji 9 linija, a mreža linija prigradskog i međumjesnog saobraćaja broji 17 linija. Pored subotičkog prevoznika, međugradski prevoz putnika vrše mnogobrojni autoprevoznici kao što su: "Severtrans", "Nišekspress", "Lasta", "Autoprevoz Čačak", "Kulatrans" i dr.

U gradu postoji veoma razvijena mnogobrojna mreža taxi udruženja.

Indikator br. 7

TEMA: ŽIVOTNA SREDINA - OTPAD

INDIKATOR: Opštinski otpad po vrsti odlaganja

Opštinski otpad po vrsti odlaganja	Deponija, t i %	Spaljen otpad, t i %	Recikliran, t i %	Procena količine otpada koja završava bez ikakvog upravljanja, %
Republika Srbija 2007	53828	-		
Opština 2010	56038	-	227t, 0.4%	55 811, 99,6%
Opština 2011	53468	-	750t, 1.4%	52 718, 98.6%

Količine otpada na postojećim divljim deponijama koje su registrovane na području grada Subotica nisu procenjene.

Kako je kolska vaga na ulazu u gradsku deponiju montirana 2011., količine otpada za prethodne godine su date na osnovu procene.

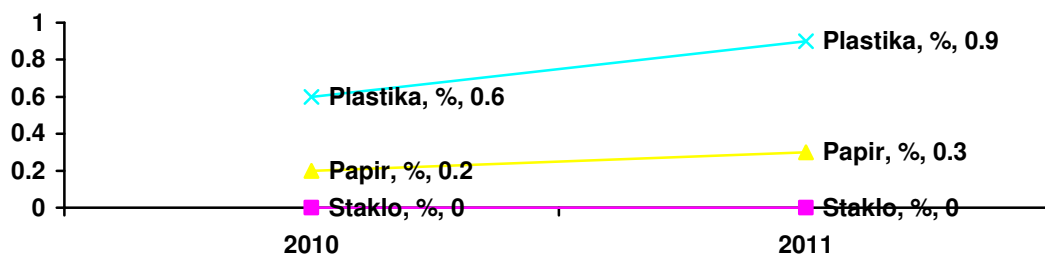
Indikator br. 8

TEMA: ŽIVOTNA SREDINA - OTPAD

INDIKATOR: Reciklirani otpad

Reciklirani otpad	Ukupno, t	Staklo, t i %	Papir, t i %	Plastika, t i %	Ostalo, t i %
Opština 2010	227		104t, 0.2%	123t, 0.6%	-
Opština 2011	750		272t, 0.3%	478t, 0.9%	-

Reciklirani otpad, %



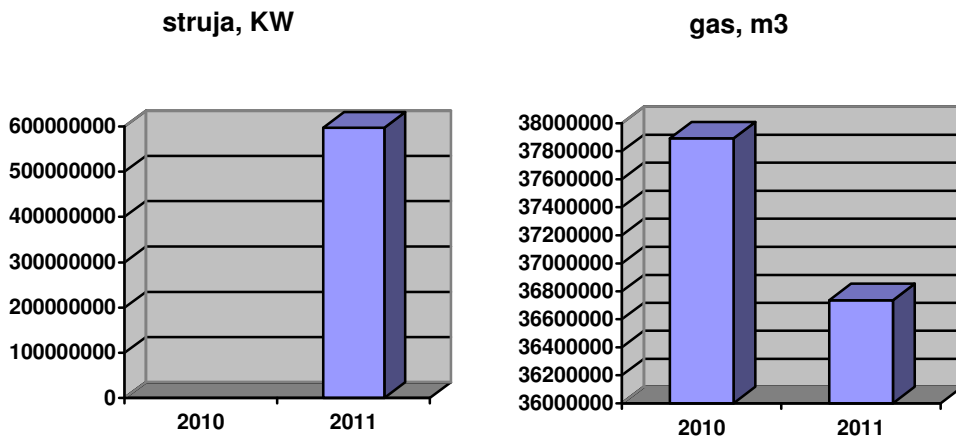
Selektivni centar za ambalažni otpad počeo je s radom avgusta 2010.
Radi se na unapređenju primarne selekcije

Indikator br. 9

TEMA: ŽIVOTNA SREDINA

INDIKATOR: Ukupna potrošnja energije podeljena po vrsti goriva

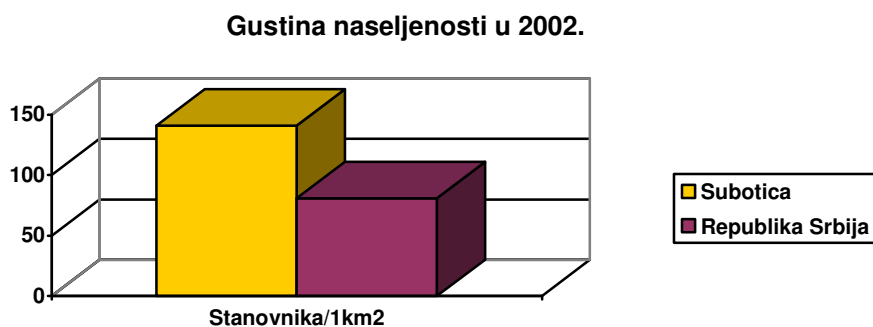
Ukupna potrošnja energije podeljena po vrsti goriva	Struja, KWh	Gas, m3 (1-domaćinstva, 2-toplana. 3-ostalo)
Grad 2010		1) 10 477 708 2) 13 094 000 3) 14 319 289 ukupno: 37 890 997
Grad 2011	597 256 173	1) 10 106 565 2) 11 710 000 3) 14 919 872 ukupno: 36 736 437



Jedini podatak koji je moguće utvrditi sa potpunom tačnošću je potrošnja zemnog gasa. U odnosu na potrošnju zemnog gasa u 2010. godini, potrošnja gasa u 2011. godini je bila manja za 3,05%. Ukupna potrošnja zemnog gasa u 2011. godini je iznosila 36.736.437 m³. Od te količine, domaćinstva su potrošila 10.106.565 m³, Toplana 11.710.000 m³ a privreda 14.919.872 m³.

Indikator br. 10 **TEMA: STANOVNIŠTVO, OBRAZOVANJE, KVALITET ŽIVOTA**
INDIKATOR: Gustina naseljenosti

Opis	broj stanovnika - popis 2002.	Površina u km ²	Gustina naseljenosti u 2002. - br. stanovnika po 1 km ²
Republika Srbija	7.186.862	88361	81
Subotica	141.554	1007	141

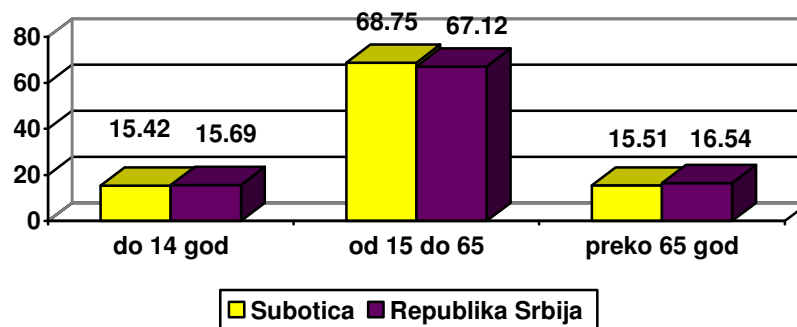


Izvor: RSZ „Popis stanovništva, domaćinstava i stanova 2011. u Republici Srbiji – Stanovništvo: Knjiga 1 – Nacionalna pripadnost“

Poređenjem vrednosti na nivou Republike i grada, može se uočiti, da gustina naseljenosti u gradu Subotici premašuje republički prosek za 74%. Međutim, u skladu sa važećim klasifikacija Grad spada u ruralna područja jer je gustina naseljenosti manja od 150 stanovnika/km².

God	Ukupno stanovništvo		Stanovništvo do 14 godina starosti		Stanovništvo od 15 do 65 godina starosti		Stanovništvo preko 65 godina starosti		Učešće stanovništva do 14 godina starosti (%)		Učešće stanovništva od 15 do 65 godina starosti (%)		Učešće stanovništva preko 65 godina starosti (%)	
	Su	RS	Su	RS	Su	RS	Su	RS	Su	RS	Su	RS	Su	RS
Po popisu 2002.	148401	7498001	22882	1176770	102020	5032805	23021	1240505	15,42	15,69	68,75	67,12	15,51	16,54

Procenat učešća stanovništva prema starosti



Izvor: RSZ „Opštine u Srbiji 2011.“; Tabela 3.2 – Osnovni kontingenti stanovništva po popisu 2002.; Tabela 3.13 – Osnovni kontingenti i indikatori stanovništva

Poređenjem vrednosti učešća određenih starosnih kategorija stanovništva u ukupnom broju na nacionalnom i lokalnom nivou, zaključuje se sledeće:

Učešće stanovništva do 14 god. starosti u gradu Subotici je manje od republičkog proseka za 0,27%.

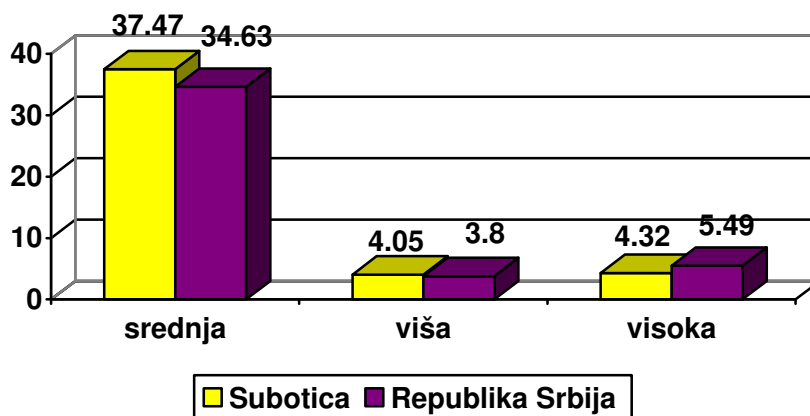
Učešće stanovništva od 15 do 65 god. starosti u gradu Subotici je veće od republičkog proseka za 1,63%.

Učešće stanovništva preko 65 god. starosti u gradu Subotici je manje od republičkog proseka za 1,03%.

Navedeni indikatori ukazuju na negativan demografski trend, kako u gradu Subotici, tako i u Republici. Pored toga, u Subotici, prosečna starost iznosi 41,12 godina, dok indeks starenja iznosi 109,60. Indikativan je i podatak da se iz godine u godinu smanjuje broj novorođenih, dok broj umrlih ostaje na istom nivou.

God	Ukupno stanovništvo		Stanovništvo sa srednjom školom		Stanovništvo sa visom školom		Stanovništvo sa visokom školom		Učešće stanovništva sa srednjom školom (%)		Učešće stanovništva sa visom školom (%)		Učešće stanovništva sa visokom školom (%)	
	Su	RS	Su	RS	Su	RS	Su	RS	Su	RS	Su	RS	Su	RS
Po popisu 2002	148401	7498001	55608	2596348	6010	285056	6418	411944	37,47	34,63	4,05	3,80	4,32	5,49

Procenat učešća stanovništva prema stručnoj spremi



Izvor: RSZ – Popis 2002. Stanovništvo 4, Tabela 1

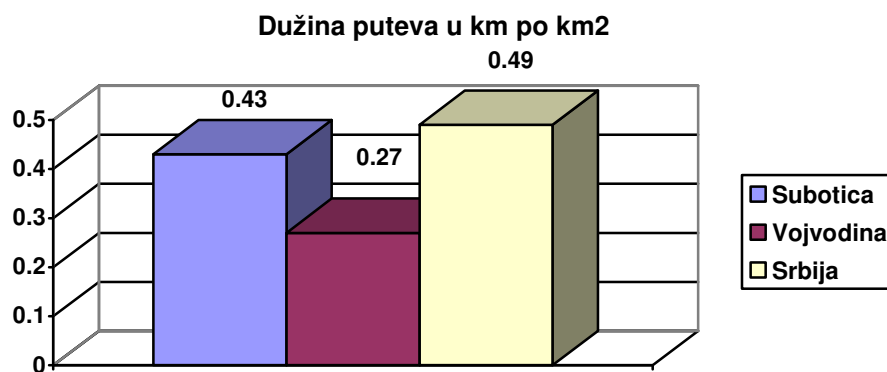
Poređenjem navedenih vrednosti na nacionalnom i lokalnom nivou utvrđuje se sledeće:
 Učešće stanovništva sa srednjom školom u gradu Subotici je veće u odnosu na republički prosek za 2,84%.
 Učešće stanovništva sa visom školom u gradu Subotici je veće u odnosu na republički prosek za 0,25%.
 Učešće stanovništva sa visokom školom u gradu Subotici je manje u odnosu na republički prosek za 1,17%. Uzrok tome treba potražiti u tome što se mnogi mladi, po završetku studija, ne vraća u Suboticu.
 Postojeći obrazovni kapaciteti (35 osnovnih, 10 srednjih, 2 više škole i 3 fakulteta), predstavljaju dobru osnovu za pozitivnu promenu „obrazovne slike“ grada.

Indikator br. 13

TEMA: INDIKATORI USLOVA ŽIVOTA I BLAGOSTANJA
 INDIKATOR: Dužina puteva u km po km²

Opis	Dužina puteva u km	Površina km ²	Dužina puteva u km po km ²
Republika Srbija	43258	88407	0,49
Vojvodina	5924	21588	0,27

Subotica	435	1007	0,43
----------	-----	------	------

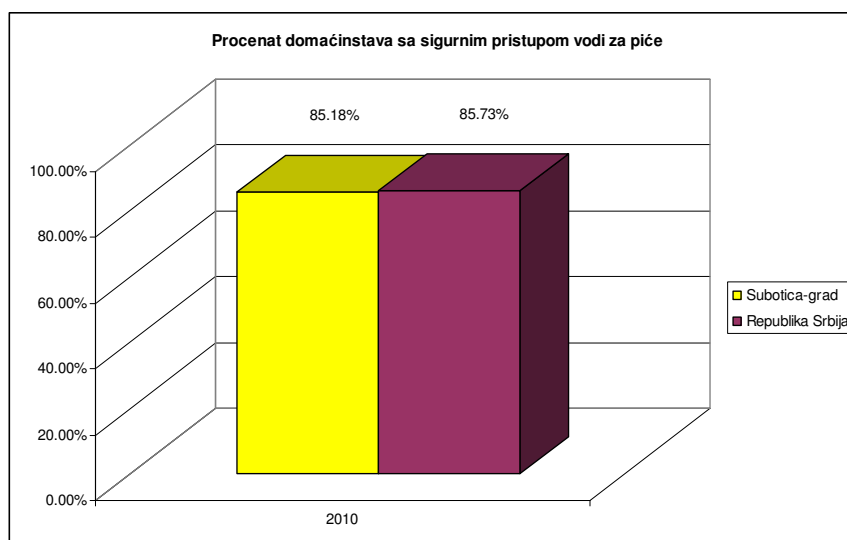


Izvor: RZS „Opštine u Srbiji 2011.” Tabela 15.1

Poređenjem vrednosti na nacionalnom i lokalnom nivou može se videti da je dužina puteva u km/km² u Subotici manja za 12%. Međutim, bez obzira na dužinu puteva, ono što predstavlja prednost grada Subotice je njen geografski položaj, odnosno „kapija Evrope“. Naime, kroz teritoriju Subotice prolazi jedan od najvažnijih putnih pravaca tzv. Koridor X.

Indikator br. 14 **TEMA: STANOVNIŠTVO, OBRAZOVANJE, KVALITET ŽIVOTA**
INDIKATOR: Procenat domaćinstava sa sigurnim pristupom vodi za piće

Region Oblast Grad	Ukupan broj domaćinstava (procena)	Broj domaćinstava priključenih na vodovodnu mrežu	Procenat domaćinstava sa sigurnim pristupom vodi za piće
Republika Srbija	2,451,733	2,101,766	85.73%
Subotica-grad	53,624	45,678	85.18%



Izvor: RSZ „Opštine u Srbiji 2011.” – Tabela 11.1 Javni vodovod i kanalizacija

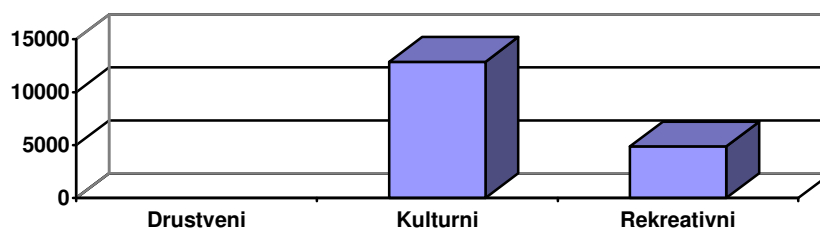
Napomena: Za broj domaćinstava na nacionalnom i lokalnom nivou korišćena je procena u kretanju broja domaćinstava u odnosu na zvaničan podataka iz 2002., tako što je uzeto kretanje u broju stanovništva i isti procenat smanjenja je primenjen na broj domaćinstava.

Indikator pokazuje da je procenat domaćinstava sa sigurnim pristupom vodi za piće manji od nacionalnog nivoa za svega 0,55%.

Indikator br. 15 **TEMA: STANOVNIŠTVO, OBRAZOVANJE, KVALITET ŽIVOTA**
INDIKATOR: Broj stanovnika na jedan objekat društvenih, kulturnih, rekreativnih aktivnosti

Opština	Ukupan broj stanovnika	Broj društvenih objekata	Broj kulturnih objekata	Broj objekata za rekreaciju	Broj stanovnika na jedan društveni objekat	Broj stanovnika na jedan objekat kulture	Broj stanovnika na jedan rekreativni objekat
Subotica	141.554		11	29		12.868,5	4.881,2

Broj stanovnika na jedan društveni objekat, objekat kulture i rekreativni objekat



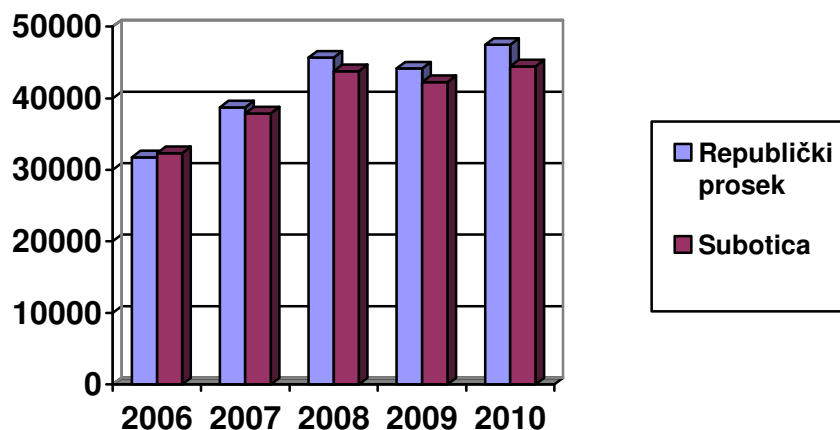
Stanje 2011. godine

Subotica ima 2 gradska stadiona, 7 sportskih centara, 7 ostalih sportskih otvorenih objekata, 13 fudbalskih terena koji su registrovani za takmičenje, kao i preko 150 sportskih klubova i strukovnih saveza.

Indikator br. 16 **TEMA: EKONOMSKI RAZVOJ**
INDIKATOR: Prosečna bruto i prosečna neto zarada

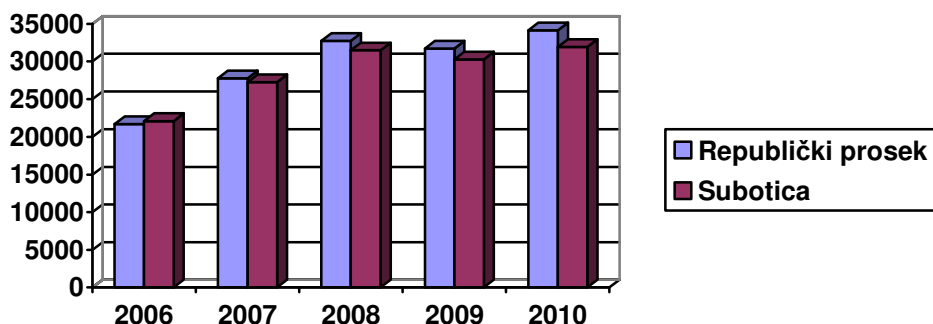
Prosečna bruto zarada u RSD	2006.	2007.	2008.	2009.	2010.
Republika Srbija	31745	38744	45674	44147	47450
Subotica	32335	37894	43752	42254	44440

Prosečna bruto plata



Prosečna neto zarada u RSD	2006	2007	2008	2009	2010
Republika Srbija	21,707	27,759	32,746	31,733	34,142
Subotica - grad	22,097	27,264	31,487	30,269	31,942

Prosečna neto zarada



Izvor: RSZ „Opštine u Srbiji 2007-2011.“ – Tabela 4.5 Zarade

Relativno kretanje bruto i neto zarada, u odnosu na republički prosek, od 2007. godine beleži konstantno zaostajanje. Tokom 2006. godine, prosečna zarada u Subotici je bila za 1,8% iznad republičkog proseka. U 2007. godini, bruto plata je niža za 2,2% od republičkog proseka, dok je neto plata niža za 1,8%. Od 2007. godine započinje opadajući trend, tako da je u 2010. godini, bruto plata na lokalnom nivou niža za 6,3%, a neto plata je niža za 6,4% od republičkog nivoa.

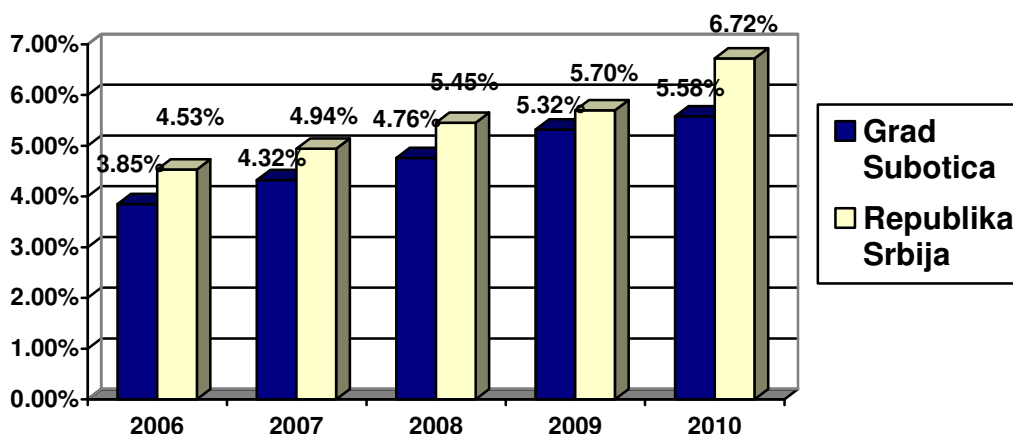
Indikator br. 17

TEMA: **STANOVNIŠTVO, OBRAZOVANJE, KVALITET ŽIVOTA**
 INDIKATOR: **Učešće korisnika socijalne zaštite u ukupnom stanovništvu (%)**

Godina	Ukupan broj stanovnika		Broja korisnika socijalne zaštite		Ostvareno učešće (%)	
	RS	Subotica	RS	Subotica	RS	Subotica

2006	7,411,569	146,238	335,746	5,632	4.53	3.85
2007	7,381,579	145,752	364,750	6,294	4.94	4.32
2008	7,350,222	145,169	400,388	6,908	5.45	4.76
2009	7,320,807	144,540	417,335	7,689	5.70	5.32
2010	7,291,436	143,919	490,060	8,025	6.72	5.58

Učešće korisnika socijalne zaštite u ukupnom stanovništvu



Izvor-RZS „Opštine u Srbiji 2007”, Tabele 20.1 i 20.2, „Opštine u Srbiji 2008-2011”, Tabele 19.1 i 19.2

Podaci RSZ pokazuju da je, u navedenom periodu od 2006. do 2010. godine, broj korisnika socijalne zaštite u gradu Subotici bio manji u odnosu na republički prosek. Negativna strana navedenih podataka je da je procenat korisnika socijalne zaštite u odnosu na ukupan broj stanovnika u gradu Subotici sa 3,85% u 2006. godini porastao na 5,58% u 2010. godini. Trend porasta broja korisnika socijalne zaštite u odnosu na ukupan broj stanovnika je primećen i na republičkom nivou.

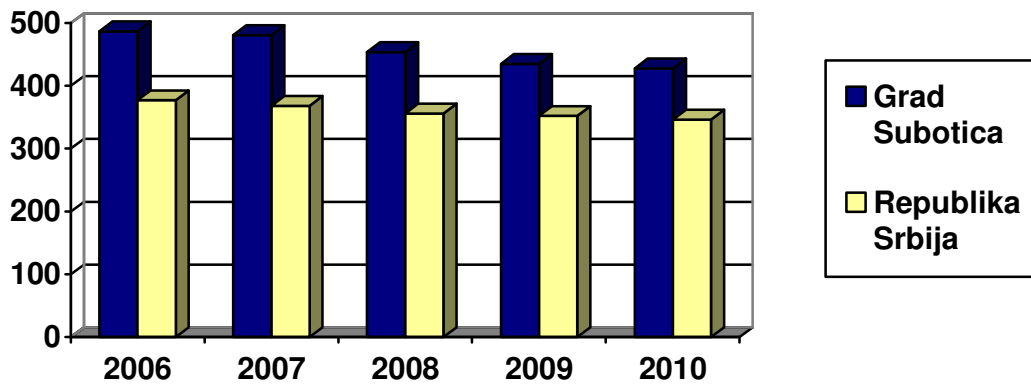
Indikator br. 18

TEMA: STANOVNIŠTVO, OBRAZOVANJE, KVALITET ŽIVOTA

INDIKATOR: Broj stanovnika na jednog lekara

Godina	Ukupan broj stanovnika		Ukupan broj lekara		Broj stanovnika na jednog lekara	
	RS	Subotica	RS	Subotica	RS	Subotica
2006	7,411,569	146,238	19,644	300	377	487
2007	7,381,579	145,752	20,066	303	368	481
2008	7,350,222	145,169	20,668	320	356	454
2009	7,320,807	144,540	20,825	332	352	435
2010	7,291,436	143,919	21,103	336	346	428

Broj stanovnika na jednog lekara



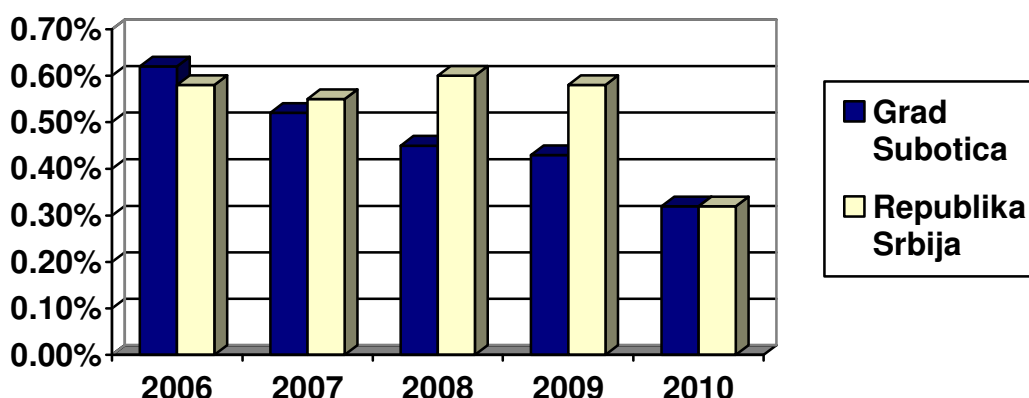
Izvor-RSZ „Opštine u Srbiji 2007”, Tabela 19.1; „Opštine u Srbiji 2008-2011”, Tabela 18.1

Poređenjem podataka o broju stanovnika na jednog lekara, na republičkom i lokalnom nivou, utvrđuje se da je taj odnos mnogo nepovoljniji za grad Suboticu. Naime, u 2006. godini na jednog lekara dolazi 377 stanovnika na republičkom nivou, dok na lokalnom dolazi čak 487 stanovnika. Taj odnos se malo popravlja pa je tokom 2010. godine na jednog lekara u gradu Subotici dolazilo 428 stanovnika, što je pre svega uslovljeno porastom ukupnog broja lekara u gradu kao i opadanjem ukupnog broja stanovnika na teritoriji grada Subotice.

Indikator br. 19	TEMA: STANOVNIŠTVO, OBRAZOVANJE, KVALITET ŽIVOTA
	INDIKATOR: Učešće pravosnažno osuđenih lica prema mestu izvršenja krivičnog dela u ukupnom stanovništvu

Godina	Ukupan broj stanovnika		Broj osuđenih lica prema mestu izvršenja krivičnog dela		Učešće pravosnažno osuđenih lica prema mestu izvršenja krivičnog dela u ukupnom stanovništvu	
	RS	Subotica	RS	Subotica	RS	Subotica
2006	7,411,569	146,238	42,988	910	0.58%	0.62%
2007	7,381,579	145,752	40,690	756	0.55%	0.52%
2008	7,350,222	145,169	44,367	647	0.60%	0.45%
2009	7,320,807	144,540	42,782	618	0.58%	0.43%
2010	7,291,436	143,919	23,321	458	0.32%	0.32%

Učešće pravosnažno osuđenih lica prema mestu izvršenja krivičnog dela u ukupnom stanovništvu



Izvor-RZS „Opštine u Srbiji 2007.” Tabela 21.1; „Opštine u Srbiji 2008.-2011.” Tabela 20.1

U posmatranom periodu od 2006. do 2010. godine, podaci u tabeli ukazuju na konstantno smanjenje broja osuđenih lica na teritoriji grada Subotice. Učešće pravosnažno osuđenih lica prema mestu izvršenja krivičnog dela u ukupnom stanovništvu na teritoriji grada Subotice je opalo sa 0,62% u 2006. godini na 0,32% u 2010. godini. Na republičkom nivou, podaci su malo drugačiji, jer je broj osuđenih lica rastao zaključno sa 2008. godinom, a trend opadanja je počeo tokom 2009. godine.

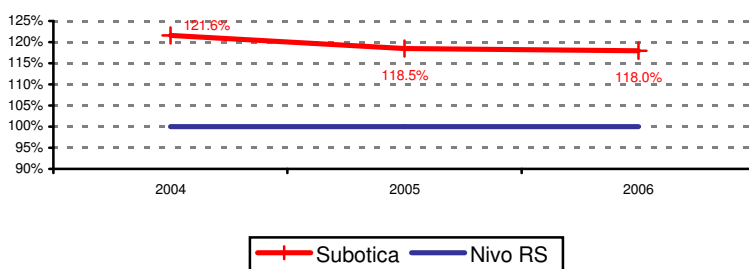
Indikator br. 20

TEMA: EKONOMSKI RAZVOJ

INDIKATOR: Nacionalni dohodak po glavi stanovnika

VREDNOSTI

Nacionalni dohodak po glavi stanovnika izražen u RSD	2003.	2004.	2005.
Republika Srbija	88283	118947	123473
Subotica	107342	140969	145680



Izvor-RZS „Opštine u Srbiji 2005-2006” Tabela 5-1

Nacionalni dohodak po glavi stanovnika na lokalnom nivou je bio viši od republičkog proseka u posmatranom periodu. U 2005. godini, nacionalni dohodak na lokalnom nivou je bio viši za 17,98% u odnosu na republički, mada trend ima blago silazni karakter. Sa druge strane, ovo je osnovni pokazatelj da Grad Subotica spada u red najrazvijenijih opština u Srbiji.

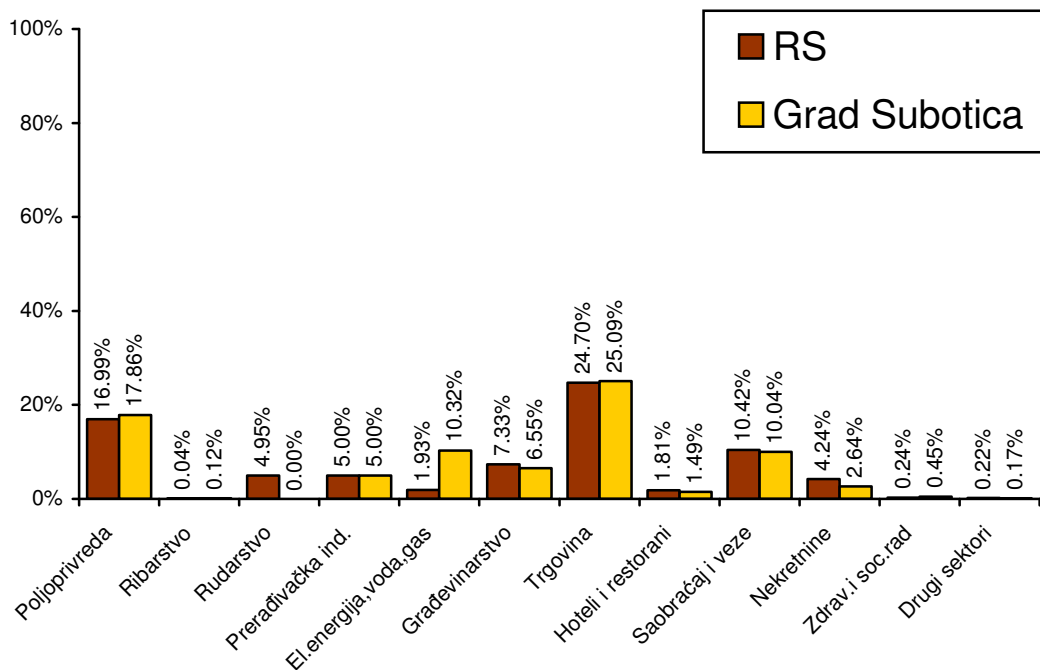
Indikator br. 21

TEMA: EKONOMSKI RAZVOJ

INDIKATOR: **Struktura nacionalnog dohotka po delatnostima**

Godina	Udeo poljoprivrede u % u nacionalnom dohotku		Udeo ribarstva u % u nacionalnom dohotku		Udeo rudarstva u % u nacionalnom dohotku		Udeo prerađivačke ind. u % u nacionalnom dohotku		Udeo proizvodnje el.energije, gasa i vode u % u nacionalnom dohotku		Udeo građevinarstva u % u nacionalnom dohotku	
	RS	Opština	RS	Opština	RS	Opština	RS	Opština	RS	Opština	RS	Opština
2005.	16,99	17,86	0,04	0,12	4,95	-	27,15	25,26	1,93	10,32	7,33	6,55

Godina	Udeo trgovine na veliko i malo, opravka u % u nacionalnom dohotku		Udeo hotela i restorana u % u nacionalnom dohotku		Udeo saobraćaja, skladištenja i veza u % u nacionalnom dohotku		Udeo aktivnosti u vezi sa nekretninama, iznajmljivanje u % u nacionalnom dohotku		Udeo zdravstv. i socijalnog rada u % u nacionalnom dohotku		Udeo ostalih komun., društ. i ličnih usluga u % u nacionalnom dohotku	
	RS	Opština	RS	Opština	RS	Opština	RS	Opština	RS	Opština	RS	Opština
2005.	24,70	25,09	1,81	1,49	10,42	10,04	4,24	2,64	0,24	0,45	0,22	0,17



Izvor – RZS „Opštine u Srbiji 2006”, Tabela 5-3

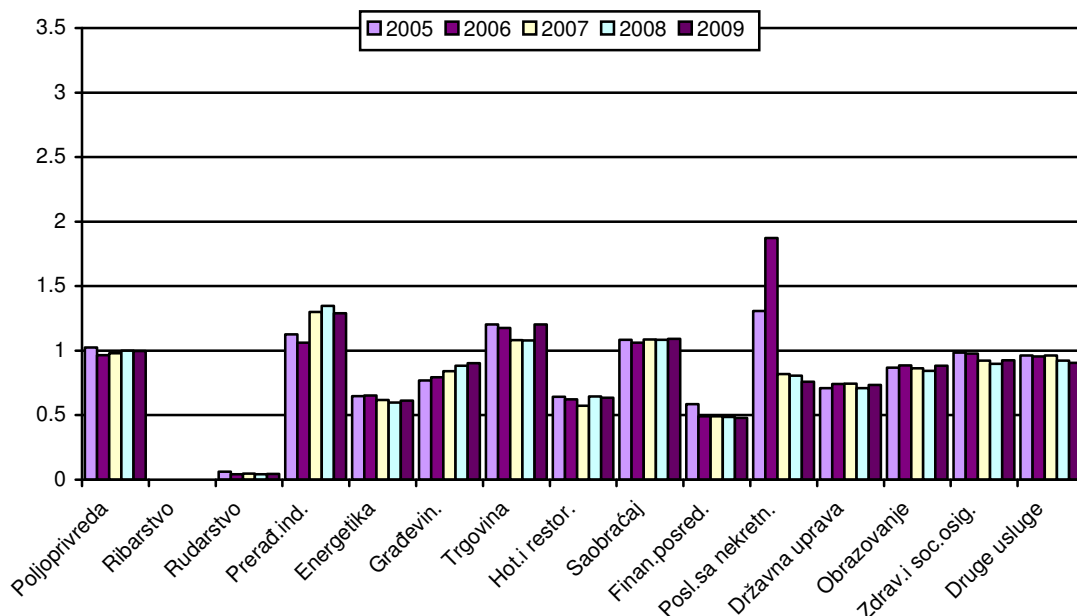
U strukturi lokalne ekonomije, kao i u nacionalnoj ekonomiji, dominira trgovina na veliko i malo sa učešćem oko 25%. Zatim sledi poljoprivredna proizvodnja sa učešćem oko 17%. U lokalnoj ekonomiji, za razliku od nacionalne, ne postoji sektor vađenja ruda i kamena. Udeo proizvodnje i snabdevanja električne energije, gasa i vode u lokalnoj ekonomiji znatno je viši u odnosu na udeo tog sektora u nacionalnoj ekonomiji. Svi ostali sektori lokalne i nacionalne ekonomije su približno u istom nivou.

Indikator br. 22 TEMA: **EKONOMSKI RAZVOJ**
 INDIKATOR: **Lokacijski koeficijent zapošljavanja**

Godina	Poljoprivreda	Ribarstvo	Rudarstvo	Prerađivačka industrija	Proizvodnja el.energije, gasa i vode	Građevinarstvo
2005	1.024	-	0.061	1.127	0.648	0.768
2006	0.965	-	0.043	1.062	0.652	0.793
2007	0.981	-	0.046	1.299	0.618	0.840
2008	1.000	-	0.042	1.346	0.597	0.884
2009	0.996	-	0.045	1.289	0.612	0.902

Godine	Trgovina na veliko i malo, opravka	Hoteli i restorani	Saobraćaj, skladištenje i veze	Finansijsko posredovanje	Poslovi sa nekretninama, iznajmljivanje	Državna uprava i socijalno osiguranje
2005	1.202	0.643	1.083	0.585	1.307	0.709
2006	1.175	0.623	1.062	0.490	1.873	0.741
2007	1.081	0.573	1.086	0.492	0.819	0.743
2008	1.080	0.644	1.084	0.486	0.805	0.710
2009	1.203	0.635	1.092	0.478	0.760	0.733

Godine	Obrazovanje	Zdravstveni i socijalni rad	Druge komunalne, društvene i lične usluge
2005	0.868	0.985	0.963
2006	0.886	0.977	0.954
2007	0.863	0.922	0.962
2008	0.843	0.897	0.923
2009	0.882	0.925	0.906



Analiza lokacijskog koeficijenta za delatnosti na području grada Subotice, ukazuje na koncentraciju zaposlenosti u delatnostima prerađivačke industrije, trgovine i saobraćaja, pa i poljoprivrede čiji se koeficijent kreće oko 1.0. Sve ostale delatnosti imaju koncentraciju zaposlenih ispod prosečne koncentracije zaposlenosti u tim delatnostima u RS.

Zaposlenost u delatnosti hotela i restorana je minimalno 30% ispod prosečne zaposlenosti u ovoj delatnosti u RS. U delatnosti finansijskog posredovanja primetno je da je koncentracija zaposlenosti duplo niža od proseka RS.

Posmatrajući lokacijske koeficijente zaposlenosti u periodu od 2005. do 2009. godine, primetan je dramatičan pad u delatnosti poslovanja sa nekretninama i iznajmljivanja, sa 1.873 u 2006. godini na svega 0.760 u 2009. godini. Sa druge strane, blagi ali konstantan rast se beleži u delatnosti građevinarstva sa 0.768 u 2005. godini na 0.902 u 2009. godini.

Izvor – RSZ „Opštine u Srbiji 2006-2010”, Tabela 4-2

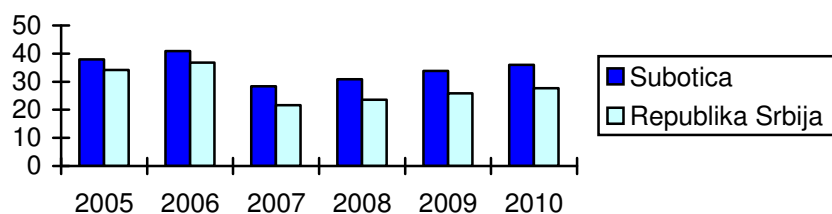
Indikator br. 23

TEMA: EKONOMSKI RAZVOJ

INDIKATOR: Broj registrovanih privrednih subjekata na 1000 stanovnika

Br. registrovanih privrednih subjekata na 1000 stanovnika	2005.	2006.	2007.	2008.	2009.	2010.
Republika Srbija	34,14	36,76	21,63	23,52	25,83	27,64
Subotica	37,95	40,93	28,38	30,84	33,85	35,99

Broj registrovanih privrednih subjekata na 1000 stanovnika



Izvor-RSZ Saopštenje CP20 – Pravna lica u Republici Srbiji po okruzima

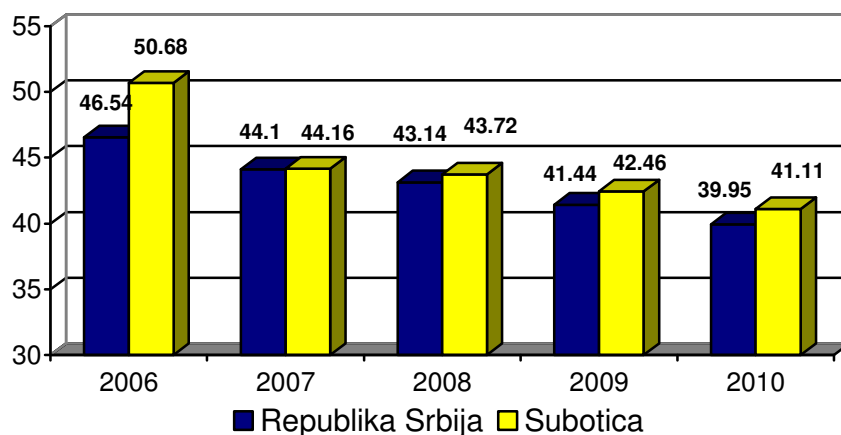
Analizirajući podatke o broju registrovanih preduzeća na 1000 stanovnika, može se zaključiti da u periodu od 2007. do 2010. godine, postoji trend povećanja broja registrovanih preduzeća kako na lokalnom tako i na nacionalnom nivou. Primetno je i da je broj registrovanih preduzeća na 1000 stanovnika na lokalnom nivou iznad republičkog proseka.

Indikator br. 24

TEMA: **EKONOMSKI RAZVOJ**
INDIKATOR: **Ukupna aktivnost, stopa zaposlenosti i nezaposlenosti**

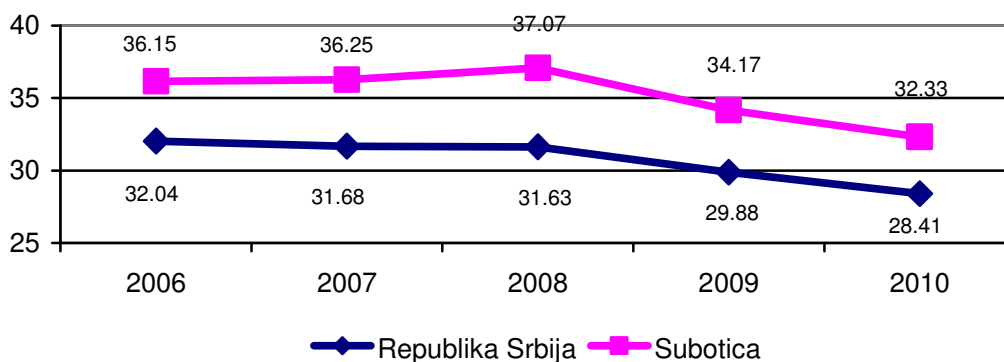
Stopa aktivnosti	2006.	2007.	2008.	2009.	2010.
Republika Srbija	46,54	44,10	43,14	41,44	39,95
Subotica	50,68	44,16	43,72	42,46	41,11

Stopa aktivnosti



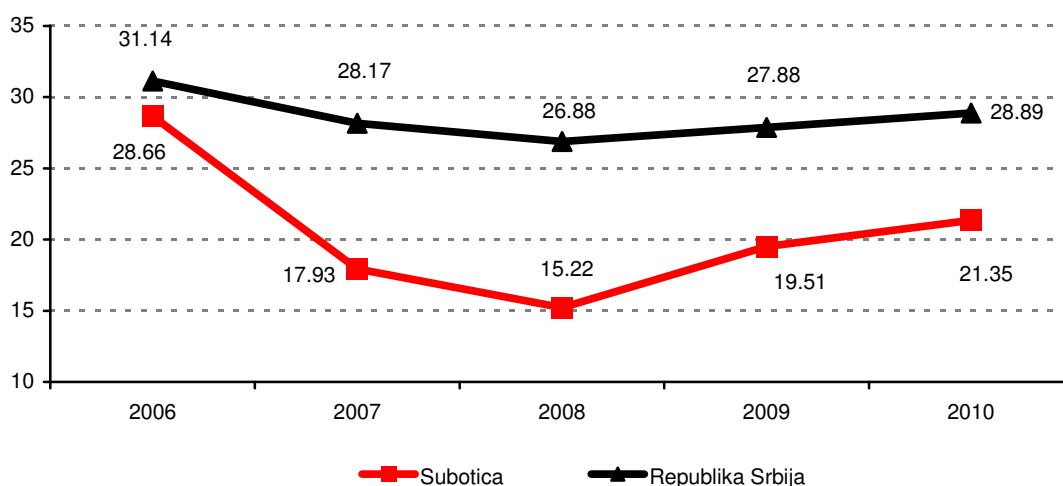
Stopa zaposlenosti	2006.	2007.	2008.	2009.	2010.
Republika Srbija	32,04	31,68	31,63	29,88	28,41
Subotica	36,15	36,25	37,07	34,17	32,33

Stopa zaposlenosti



Stopa nezaposlenosti	2006.	2007.	2008.	2009.	2010.
Republika Srbija	31,14	28,17	26,68	27,88	28,89
Subotica	28,66	17,93	15,22	19,51	21,35

Stopa nezaposlenosti



Stopa nezaposlenosti – Podaci su izračunati pomoću formule broj nezaposlenih/(broj zaposlenih + broj nezaposlenih)

Stopa zaposlenosti – Podaci su izračunati pomoću formule broj zaposleni/ukupan broj stanovništva od 15 i više godina (poslednji dostupan podatak je iz 2002. godine)

Stopa aktivnosti - Podaci su izračunati pomoću formule (broj zaposlenih + broj nezaposlenih)/ukupan broj stanovništva od 15 i više godina (poslednji dostupan podatak je iz 2002. godine)

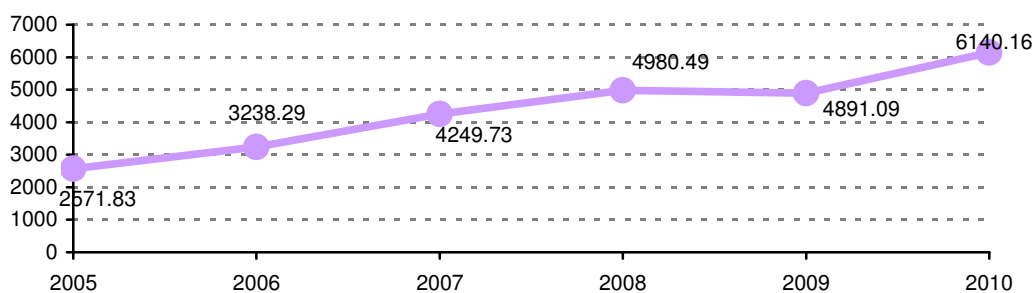
Izvor podataka je Publikacija Opštine u Srbiji

Posmatrajući stope aktivnosti, stope zaposlenosti i nezaposlenosti u periodu 2006-2010. godine, zaključuje se da su ovi pokazatelji za grad Suboticu boji od nacionalnog proseka. Naime, Subotica je u posmatranom periodu imala veću stopu aktivnosti i stopu zaposlenosti, a manju stopu nezaposlenosti u odnosu na RS. Međutim, ono što zabrinjava je da je od 2008. godine trend stope zaposlenosti u padu, dok je sa druge strane, trend stope nezaposlenosti u porastu.

		2005.	2006.	2007.	2008.	2009.	2010.
1	Ukupno ostvarenje fiskalnih oblika izvornih prihoda	377.454.171	473.561.386	625.964.885	723.012.495	706.985.697	883.686.000
2	Broj stanovnika	146.765	146.238	145.752	145.169	144.540	143.919
3	Prihod po glavi stanovnika (1/2)	2571,83	3238,29	4294,73	4980,49	4891,09	6140,16

U tabeli se nalaze vrednosti na kraju posmatrane godine sa zvaničnim srednjim kursom NBS na dan 12.12.2011. koji iznosi 103,0788

Prihodi po glavi stanovnika



Do značajnog porasta prihoda po glavi stanovnika od 2006. godine, dolazi usled stupanja na snagu novog Zakona o finansiranju lokalnih samouprava, po kojem jedinicama lokalne samouprave pripadaju izvorni prihodi ostvareni na njenoj teritoriji. Pored toga, trend povećanja prihoda po glavi stanovnika je, sa jedne strane, rezultat ukupnog povećanja izvornih prihoda, ali je sa druge strane, došlo do smanjivanja ukupnog broja stanovnika u opštini.